



## เอกสารประกอบการอบรม

เรื่อง แนวทางการฟื้นฟูทรัพยากรทางทะเลและชายฝั่งเพื่อการใช้ประโยชน์อย่างยั่งยืน

(ขยะทะเล)

วันที่ ๒๑ กรกฎาคม ๒๕๖๔

ณ ห้องประชุมศูนย์ประสานงานองค์กรปกครองส่วนท้องถิ่นจังหวัดตราด ชั้น ๒

อำเภอเมือง จังหวัดตราด

ศูนย์วิจัยทรัพยากรทางทะเลและชายฝั่งอ่าวไทยฝั่งตะวันออก

กรมทรัพยากรทางทะเลและชายฝั่ง

กำหนดการอบรม  
เรื่อง “แนวทางการฟื้นฟูทรัพยากรทางทะเลและชายฝั่ง  
เพื่อการใช้ประโยชน์อย่างยั่งยืน ครั้งที่ ๒ (ขยะทะเล)”  
ในวันพุธที่ ๒๑ กรกฎาคม พ.ศ.๒๕๖๔

ณ ห้องประชุมศูนย์ประสานงานองค์การปกครองส่วนท้องถิ่นจังหวัดตราด ชั้น ๒ อำเภอเมือง จังหวัดตราด

| วันที่          | เนื้อเรื่อง  | ผู้บรรยาย   |
|-----------------|--|---|
| ๒๒ กรกฎาคม ๒๕๖๔ |  |   |
| ๐๘.๓๐ – ๐๙.๐๐   | ลงทะเบียน  |   |
| ๐๙.๐๐ – ๐๙.๑๕   | พิธีเปิด   | <ul style="list-style-type: none"> <li>- กล่าวรายงานโดย นายสุเทพ เจือละออง ผู้อำนวยการศูนย์วิจัยทรัพยากรทางทะเลและชายฝั่งอ่าวไทยฝั่งตะวันออก</li> <li>- กล่าวเปิดงานโดย นายวิเชียร ทรัพย์เจริญ นายกองค์การบริหารส่วนจังหวัดตราด</li> </ul>  |
| ๐๙.๑๕ – ๙.๓๐    | วิทยากรบรรยาย “ภาพรวมของขยะทะเลของประเทศไทย และการดำเนินงานของกรมทรัพยากรทางทะเลและชายฝั่ง”  | <ul style="list-style-type: none"> <li>- นายสุเทพ เจือละออง ผู้อำนวยการศูนย์วิจัยทรัพยากรทางทะเลและชายฝั่งอ่าวไทยฝั่งตะวันออก</li> </ul>  |
| ๐๙.๑๕ – ๑๒.๐๐   | <p>เวทีบรรยาย “สถานการณ์และการจัดการขยะทะเลในจังหวัดตราด”</p> <p>ผู้ดำเนินรายการ :</p> <p>นายสมเกียรติ สมรรถการ</p> <p>นายกสมาคมอนุรักษ์ทรัพยากรธรรมชาติและพิทักษ์สิ่งแวดล้อมจังหวัดตราด</p> | <ul style="list-style-type: none"> <li>- นางสาวอมรรรณ ผุดวรรณ ผู้อำนวยการศูนย์อนุรักษ์ทรัพยากรทางทะเลจังหวัดตราด สำนักงานทรัพยากรทางทะเลและชายฝั่งที่ ๑</li> <li>- นายผจงศักดิ์ วงษ์สง่า ประมงจังหวัดตราด</li> <li>- นายदनัย จันทิพย์ ประธานสภาชุมชนเทศบาลตำบลเกาะช้าง</li> </ul> |
| ๑๓.๐๐ – ๑๔.๐๐   | แลกเปลี่ยนความคิดเห็น เกี่ยวกับการใช้ประโยชน์จากทรัพยากรปะการังอย่างยั่งยืน  | <ul style="list-style-type: none"> <li>- ผู้เข้าร่วมประชุม</li> </ul>   |
| ๑๔.๑๕ – ๑๔.๓๐   | สรุปและปิดการประชุม  |   |

- หมายเหตุ**
1. พักรับประทานอาหารว่าง ๑๐.๑๕ – ๑๐.๓๐, ๑๔.๑๕ – ๑๔.๓๐  
พักรับประทานอาหารกลางวัน ๑๒.๐๐ - ๑๓.๐๐
  ๒. กำหนดการอาจมีการเปลี่ยนแปลงได้ตามความเหมาะสม

## ขยะทะเล

**ขยะทะเล** คือของเสียที่เกิดจากมนุษย์ที่ถูกทิ้งลงสู่ทะเลทั้งทางตรง และทางอ้อม โดยตั้งใจและไม่ได้ตั้งใจ ซึ่งขยะดังกล่าวเป็นขยะพลาสติกมีน้ำหนักเบาและไม่สามารถย่อยสลายได้ในเวลาที่สั้นจึงถูกพัดพาไปในที่ที่ห่างไกลจากแหล่งกำเนิด โดยคลื่น ลม กระแสน้ำ และน้ำขึ้นน้ำลง ขยะพลาสติกส่วนใหญ่ประกอบด้วยของใช้ใน ชีวิตประจำวัน เช่น ถัง ขวด ภาชนะใส่อาหาร และวัสดุที่ใช้ในการบรรจุหีบห่อ รวมทั้งผลิตภัณฑ์อุตสาหกรรม เช่น สายรัด แผ่นพลาสติก หมวกนิรภัย และ เครื่องมือประมง เช่น แห อวน ลอบ

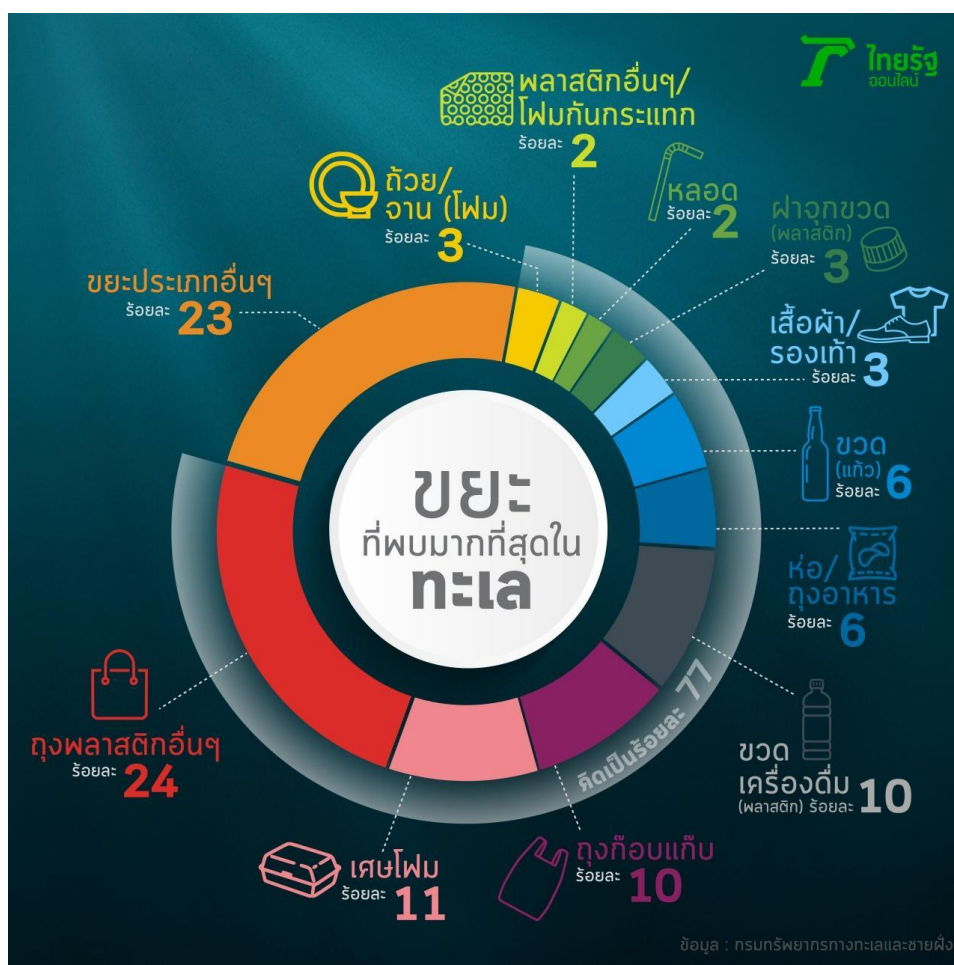
ขยะพลาสติกชิ้นใหญ่จะย่อยสลายเป็นชิ้นเล็กชิ้นน้อยจนถึงขนาดเล็กมากเรียกว่า ไมโครพลาสติกซึ่งเป็นเม็ดพลาสติกที่มีขนาดเล็กกว่า ๕ มิลลิเมตร นอกจากไมโครพลาสติกจะมาจากการย่อยสลายของพลาสติกชิ้นใหญ่แล้ว ใช้เป็นเป็นวัตถุดิบตั้งต้นของการผลิตพลาสติก ยังเป็นส่วนผสมอยู่ในผลิตภัณฑ์ที่อยู่ในเครื่องสำอางค์ (cosmetic products) และผลิตภัณฑ์สุขภาพ (health care products) เนื่องจากมีขนาดเล็กมาก มันจึงเล็ดลอดสู่ท้องทะเลเป็นจำนวนมากในแต่ละปี รายงานขององค์การสหประชาชาติระบุว่า ทุก ๑ ตารางไมล์หรือประมาณ ๒.๖ ตารางกิโลเมตรของผืนมหาสมุทรจะมีเม็ดพลาสติกบริสุทธิ์ลอยปะปนอยู่ราวๆ ๑๓,๐๐๐ เม็ด คุณสมบัติเฉพาะตัวที่ดูดซับสารพิษได้ดียังทำให้มันสะสมพีซีบี (PCBs) หรือดีดีที (DDT) และสารพิษอื่นๆ ที่ตกค้างในสิ่งแวดล้อมยาวนานไว้ในตัวมันซึมซับ นอกจากไมโครพลาสติกที่เป็นเม็ดแล้วยังพบไฟเบอร์ที่เกิดจากการซักผ้าด้วย ในปัจจุบันมีรายงานทางวิชาการจำนวนมากเกี่ยวกับแหล่งกำเนิด เส้นทาง และผลกระทบของขยะพลาสติกและรายงานดังกล่าวกำลังมีจำนวนเพิ่มขึ้นเรื่อยๆ



ไม่ว่าจะเป็นขยะทะเลประเภทใด ล้วนกำเนิดจากต้นทางเพียง ๒ แห่ง ต้นทางแห่งแรกอยู่ใน น้ำ ซึ่งหมายความว่าทะเล มหาสมุทร และทางน้ำอื่นๆ ที่ไหลจากตอนในของแผ่นดินออกสู่ทะเล โดยขยะมักจะถูก ทิ้งจากเรือนานาชนิด ตั้งแต่ส้วมเล็ก ที่สุดอย่างเรือใบไปจนถึงเรือขนส่งสินค้าขนาดใหญ่ และแท่นขุดเจาะน้ำมันกลางทะเล ส่วนต้นทางแห่งที่สองอยู่บนแผ่นดิน เช่น จากท่อน้ำทิ้งของชุมชนที่ปล่อยสู่แหล่งน้ำธรรมชาติโดยไม่ผ่านการบำบัดหรือไหลล้นออกมาในช่วงที่ฝนตกหนัก จากหลุมฝังกลบขยะ จากระบบบำบัดน้ำเสีย จากผู้คนในชุมชน และ นักท่องเที่ยว ทั้งนี้ ปรากฏการณ์ธรรมชาติ เช่น ลมพายุ หรือ ฝนฟ้าคะนอง ก็สามารถพัดพาขยะจาก

แหล่งกำเนิด ต่างๆ ไปสู่ท้องทะเลได้เช่นกันผลิตภัณฑ์จากมนุษย์ที่ตกลงไปอยู่ในทะเล หรือของเสียที่ผ่านกระบวนการผลิตใดๆ แล้วไหลลงสู่ทะเล และสิ่งแวดล้อมไม่ทางจากทางใดก็ทางหนึ่ง

| ต้นทางของขยะที่มาจากแผ่นดิน  | ต้นทางของขยะจากทะเล  |
|--|--|
| หลุมฝังกลบขยะชุมชน<br>ระบบการเก็บรวบรวม และขนย้ายขยะ<br>(ทางบก และทางน้ำ)<br>น้ำที่เอ่อล้นไหลบ่าในช่วงฝนตกหนัก<br>ภาควัตถุอุตสาหกรรม และการผลิต<br>การจัดการขยะมูลฝอยที่ไม่เหมาะสม<br>ปรากฏการณ์ธรรมชาติ | เรือท่องเที่ยว<br>เรือประมง<br>เรือโดยสารสาธารณะ<br>เรือส่วนบุคคล<br>แท่นขุดเจาะก๊าซ และน้ำมันกลางทะเล<br>กิจกรรมการเพาะเลี้ยงสัตว์น้ำ<br>ปรากฏการณ์ธรรมชาติ |



ที่มา: [http://www.tei.or.th/th/highlight\\_detail.php?event\\_id=1056](http://www.tei.or.th/th/highlight_detail.php?event_id=1056)

**จังหวัดตราด** มีระบบกำจัดขยะมูลฝอยหลายแห่ง โดยระบบกำจัดขยะมูลฝอยเทศบาลเมือง ตราดซึ่งเป็นพื้นที่จัดการขยะมูลฝอยที่ถูกหลักสุขาภิบาลเพียงแห่งเดียวในจังหวัดตราด พื้นที่ ๑๖๘ ไร่ อยู่ในตำบล วังกระเจา อำเภอเมืองตราด เป็นระบบฝังกลบแบบถูกหลักสุขาภิบาล สามารถรองรับขยะได้วันละ ๖๐ ตัน โดยรองรับขยะจากองค์การบริหารส่วนตำบล และเทศบาลตำบลต่างๆ ได้แก่ วังกระเจา หนองเสม็ด หนองคันทรนง แหลมกลัด คลองใหญ่-แหลมงอบ หนองโสน ท่าพริก-เนินทราย และเกาะช้าง โดยคาดว่าจะสามารถใช้งานได้ถึงปี พ.ศ. ๒๕๐๕ (สำนักงานสิ่งแวดล้อมภาคที่ ๑๓, ๒๕๕๒) และยังมีระบบจัดการขยะมูลฝอยในพื้นที่ อำเภอปอพลอย เขาสมิง และแหลมงอบ แต่เป็นแหล่งรองรับขยะมูลฝอยที่ไม่ถูกหลักสุขาภิบาล

ในเขตอำเภอคลองใหญ่มีเทศบาลตำบลคลองใหญ่ หาดเล็ก มีพื้นที่กำจัดขยะอยู่บริเวณหาด ไพลิน ตำบลไม้รูด เป็นการทิ้งแบบกองบนพื้น และหลุม มีการไถกลบเป็นครั้งคราว และเผา (สำนักงานสิ่งแวดล้อม ภาคที่ ๑๓, ๒๕๕๙) โดยในปัจจุบันมีขยะอยู่ราว ๕๐,๐๐๐ ตัน ซึ่งพื้นที่ทิ้งขยะนี้อยู่ใกล้กับป่าชายเลน ป่าชายหาด และชายหาด ซึ่งมีน้ำชะขยะไหลลงสู่ระบบนิเวศใกล้เคียง อย่างไรก็ตามองค์การบริหารส่วนตำบลไม้รูดอยู่ระหว่างดำเนินการหาแหล่งกำจัดแห่งใหม่ ตลอดจนวิธีการกำจัดขยะมูลฝอยที่เป็นมิตรกับสิ่งแวดล้อม (ข้อมูลจากการสัมภาษณ์นายกองค์การบริหารส่วนตำบลไม้รูด)

นอกจากนี้ยังมีขยะมูลฝอยที่ยังตกค้างอยู่ในระบบนิเวศจำนวนมาก จากการจัดเก็บไม่ทั่วถึง จากพฤติกรรมของชุมชนริมแม่น้ำ และริมชายฝั่งที่ทิ้งขยะลงสู่แหล่งน้ำโดยตรง ขยะมูลฝอยที่ตกค้างอยู่ตาม สถานที่ท่องเที่ยวชายฝั่ง ขยะมูลฝอยบางส่วนยังเป็นขยะที่มาจากกระแสน้ำที่อาจพัดพามาจากแหล่งในทะเลอื่นๆ ตลอดจนขยะจำพวกเชือก อวน โปม หรืออุปกรณ์ที่ใช้ในการประมง ซึ่งปัญหาขยะมูลฝอย นอกจากกระทบต่อสิ่งแวดล้อมในชุมชน สุขอนามัย และทัศนียภาพแล้วยังกระทบต่อสัตว์ทะเลที่อาจกินขยะประเภทพลาสติก หรือเศษซากอื่นๆ แล้วอาจส่งผลให้เกิดสารตกค้าง การอุดตันอวัยวะภายใน และทำให้สัตว์ตายได้

#### **ผลกระทบของขยะทะเลต่อทรัพยากร**

๑. ขยะจะลดและบดบังความสวยงามของพื้นที่ท่องเที่ยวตามธรรมชาติ ทำให้เกิดมลภาวะเป็นพิษต่อแหล่งท่องเที่ยว เช่น หาดทราย แนวปะการัง เป็นต้น ปริมาณขยะทะเลที่เพิ่มมากขึ้น อาจทำให้นักท่องเที่ยวลดจำนวนลง ส่งผลต่อเนื่องกับ ระบบเศรษฐกิจของแหล่งท่องเที่ยวบริเวณนั้น

๒. ขยะบางประเภทก่อให้เกิดอันตรายต่อมนุษย์ เช่น ขยะที่มีคม และขยะเป็นพิษ นอกจากนี้ขยะพิษที่ถูกทิ้งลงในทะเลยังสามารถสะสมความเป็นพิษในสิ่งแวดล้อมและสายใยอาหารในระบบนิเวศ

๓. สัตว์จำนวนมากตายจากการกินขยะ เพราะเข้าใจผิดคิดว่าเป็นอาหาร หรือ เศษหอยวน เชือกที่รัดพันทำให้สัตว์เลื้อยคลานด้วยนมไม่สามารถขึ้นมาหายใจได้

๔. แนวปะการังในประเทศไทยได้รับผลกระทบจากขยะในทะเลอย่างมาก โดยเฉพาะบริเวณกองหินไกลฝั่งที่อุดมสมบูรณ์ไปด้วยฝูงปลา มักจะมีเรือประมงมาทำการประมง และพบอวนคลุมปะการัง



### การดำเนินงาน มาตรการ และการแก้ไขปัญหา

๑) บริหารจัดการเชิงพื้นที่ และการคุ้มครองทรัพยากรทางทะเลและชายฝั่ง ตามพระราชบัญญัติส่งเสริมการบริหารจัดการทรัพยากรทางทะเลและชายฝั่ง พ.ศ. ๒๕๕๘ รวมถึงกำหนดระเบียบ กฎเกณฑ์ มาตรการ สำหรับการใช้อย่างเหมาะสม

๒) กำหนดมาตรฐานเพื่อควบคุมคุณภาพน้ำทั้งจากแหล่งกำเนิดมลพิษต่างๆ มาตรฐาน คุณภาพน้ำทั้งจากแหล่งกำเนิดมลพิษบริเวณชายฝั่งที่มีผลต่อคุณภาพน้ำทะเล เช่น มาตรฐานน้ำทิ้งจากชุมชน มาตรฐานน้ำทิ้งอุตสาหกรรม เพื่อควบคุมการพัฒนากิจกรรมบริเวณชายฝั่งที่มีอยู่อย่างเคร่งครัด และป้องกันไม่ให้ ปล่อยสารมลพิษลงสู่ทะเลมากเกินไป จนก่อให้เกิดปัญหามลพิษทางทะเล

๓) ติดตามตรวจสอบ ทำการเก็บข้อมูล คุณภาพน้ำทะเล เพื่อจัดทำเป็นฐานมูล วิเคราะห์ สาเหตุปัญหาที่เกิดขึ้นกับคุณภาพน้ำทะเล นำเสนอนโยบาย หรือแนวทางในการแก้ไขปัญหาโดยชุมชนมีส่วนร่วม

๔) สร้างความรู้ความเข้าใจถึงปัญหาสิ่งแวดล้อมที่เป็นปัจจุบันให้กับภาคประชาชน โดยเฉพาะชุมชนใกล้ชายฝั่ง ภาคอุตสาหกรรม และท้องถิ่นให้ทราบถึงความสำคัญสภาพปัญหาที่เกิดขึ้นจริงเพื่อ สร้างจิตสำนึกและความตระหนักที่ดีต่อสิ่งแวดล้อมทางทะเล

๕) สร้างเครือข่ายชุมชนในการอนุรักษ์ทรัพยากรเพื่อให้ชุมชนตระหนัก และเข้าใจปัญหา สิ่งแวดล้อมในพื้นที่ โดยให้ชุมชนในพื้นที่บทบาทหน้าที่ในการอนุรักษ์ และภาครัฐให้การสนับสนุนทำให้เกิด กระบวนการมีส่วนร่วมของชุมชน

๖) การบูรณาการของหน่วยงานที่เกี่ยวข้องกับบริหารจัดการคุณภาพน้ำ ร่วมจัดทำ แผนปฏิบัติการฟื้นฟูคุณภาพแหล่งน้ำ และน้ำทะเลชายฝั่งโดยการมีส่วนร่วมของชุมชน จัดทำแผน และมาตรการ ในการจัดการขยะทะเล

## ปัญหา อุปสรรค และข้อเสนอแนะ

การบังคับใช้กฎหมายอย่างเข้มงวด การมีส่วนร่วมของประชาชนทั้งชุมชนชายฝั่ง และชุมชน ตามเกาะต่างๆ มีการจัดระบบรองรับการคัดแยกขยะที่แหล่ง โดยชุมชนจะเป็นผู้ดูแลทรัพยากรไม่เห็นมีการทำลายทรัพยากร การแลกเปลี่ยนประสบการณ์ หรือองค์ความรู้และองค์กรต่างๆ เพื่อความเข้มแข็ง เสริมสร้างกระบวนการมีส่วนร่วมของชุมชนในการอนุรักษ์ และการจัดการทรัพยากรชายฝั่งเพื่อเพิ่มรายได้ให้กับสมาชิก และชุมชน ตามวิถีเศรษฐกิจพอเพียง และเพื่อประสานความร่วมมือในการฟื้นฟู และการจัดการทรัพยากรชายฝั่งอย่างยั่งยืน

## การปฏิบัติงานของกรมทรัพยากรทางทะเลและชายฝั่งที่เกี่ยวข้อง

กรมทรัพยากรทางทะเลและชายฝั่ง ได้ปฏิบัติงานในพื้นที่เพื่อการสงวน อนุรักษ์ และฟื้นฟูทรัพยากรทางทะเลและชายฝั่ง ซึ่งประกอบด้วย การ จัดตั้งกลุ่มเครือข่าย การมีส่วนร่วม การฟื้นฟูปะการัง หาดูทะเล การจัดการขยะทะเล การจัดวางทุ่นในทะเล และ การจัดวางปะการังเทียม ซึ่งในพื้นที่จังหวัดตราดมีการดำเนินงานที่ผ่านมามีดังต่อไปนี้

### การจัดตั้งกลุ่มเครือข่าย ทช.

| กลุ่มที่ | ชื่อกลุ่ม  | สมาชิก (คน) |
|----------|--|-------------|
| ๑        | กลุ่มรักษ์ทะเลอันดามัน                                 | ๑๒          |
| ๒        | กลุ่มประมงพื้นบ้านหมู่ ๑๐ ต.แหลมกลัด                   | ๑๕          |
| ๓        | ชมรมประมงพื้นบ้านเรือเล็ก เขาล้าน                      | ๕๑          |
| ๔        | เครือข่ายช่วยชีวิตสัตว์ทะเลหายากตำบลไม้รูด             | ๑๕          |
| ๕        | อนุรักษ์ทรัพยากรและฟื้นฟูทางทะเลและชายฝั่งบ้านสะพานหิน | ๔๐          |
| ๖        | อนุรักษ์ปลายแหลมกลัด                                   | ๔๖          |
| ๗        | ชุมชนชายฝั่ง (กลุ่มคลองขุด)                            | ๓๐          |
| ๘        | เรารักษ์เกาะช้างได้                                    | ๓๐          |
| ๙        | ชุมชนบ้านสองห้อง                                       | ๑๐          |
| ๑๐       | ชุมชนชายฝั่ง (กลุ่มคลองขุด)                            | ๑           |
| ๑๑       | กลุ่มป่าเลนบางอิน                                      | ๒๐          |
| ๑๒       | กลุ่มบ้านร่วมสุข                                       | ๑๖          |
| ๑๓       | กลุ่มอนุรักษ์ป่าชายเลนตำบลชำราก                        | ๖๗          |
| ๑๔       | กลุ่มอนุรักษ์ป่าชายเลนตำบลตะกาง                        | ๗๙          |
| ๑๕       | กลุ่มอาสาสมัครพิทักษ์สิ่งแวดล้อมตำบลท่าพริก            | ๕๓          |
| ๑๖       | หมู่บ้านแหลมพ้อ  | ๑๘          |
| ๑๗       | กลุ่มอนุรักษ์ทรัพยากรป่าชายเลนบ้านท่าระแน              | ๒๑          |
| ๑๘       | กลุ่มประมงพื้นบ้านคลองตะเคียน                          | ๓๐          |
|          | รวม ๑๘ กลุ่ม   | ๕๕๔         |

## การจัดการขยะทะเล

จากข้อมูลกรมควบคุมมลพิษ (๒๕๖๐) รายงานการเกิดปริมาณขยะในเขตจังหวัดชายฝั่งทะเล ของจังหวัดตราดในอัตรา ๒๗๓ ตัน/วัน มีการกำจัดอย่างถูกต้อง ๑๑๗ ตัน/วัน นำกลับมาใช้ประโยชน์ ๖๐ ตัน/วัน มีปริมาณขยะกำจัดไม่ถูกต้อง ๕๖ ตัน/วัน ทั้งนี้ ขยะบางส่วนอาจมีการรั่วไหลลงสู่ทะเลได้ ซึ่งกรมทรัพยากรทางทะเลและชายฝั่งได้วิเคราะห์ข้อมูลแม่น้ำลำคลองที่ไหลลงสู่ทะเลของจังหวัดพบว่า มี ๕๕ ลำน้ำ ซึ่งทางกรมฯ มี มาตรการในการดำเนินการร่วมกับหน่วยงานในท้องถิ่น เพื่อเก็บขึ้นตั้งแต่ต้นทาง เช่น การใช้ฟันทักขยะตามปาก แม่น้ำ/ลำคลอง หรือการทำความสะอาดชายหาด และในแนวปะการัง เป็นต้น



ข้อมูลแม่น้ำ/ลำคลอง ที่ไหลลงสู่ทะเลของจังหวัดตราด

| ลำดับ | ชื่อคลอง       | ตำบล          | อำเภอ      | จังหวัด | ความกว้างปากแม่น้ำ<br>(เมตร) |
|-------|----------------|---------------|------------|---------|------------------------------|
| ๑     | คลองสน         | ต.เกาะช้าง    | อ.เกาะช้าง | จ.ตราด  | ๕.๐๐                         |
| ๒     | คลองกะลั้ง     | ต.เกาะช้าง    | อ.เกาะช้าง | จ.ตราด  | ๓.๐๐                         |
| ๓     | คลองด่านเก่า   | ต.เกาะช้าง    | อ.เกาะช้าง | จ.ตราด  | ๒๓.๐๐                        |
| ๔     | คลองตาเกิด     | ต.เกาะช้าง    | อ.เกาะช้าง | จ.ตราด  | ๑๒.๐๐                        |
| ๕     | คลองด่านใหม่   | ต.เกาะช้าง    | อ.เกาะช้าง | จ.ตราด  | ๑๘.๐๐                        |
| ๖     | คลองนนทรี      | ต.เกาะช้าง    | อ.เกาะช้าง | จ.ตราด  | ๒๑.๐๐                        |
| ๗     | คลองมะกอก      | ต.เกาะช้าง    | อ.เกาะช้าง | จ.ตราด  | ๑๘.๐๐                        |
| ๘     | คลองธารมะยม    | ต.เกาะช้าง    | อ.เกาะช้าง | จ.ตราด  | ๘๕.๐๐                        |
| ๙     | คลองหาดทรายแดง | ต.เกาะช้าง    | อ.เกาะช้าง | จ.ตราด  | ๓๕.๐๐                        |
| ๑๐    | คลองตะเคียน    | ต.เกาะช้าง    | อ.เกาะช้าง | จ.ตราด  | ๑๔.๐๐                        |
| ๑๑    | คลองค้ำควา     | ต.เกาะช้าง    | อ.เกาะช้าง | จ.ตราด  | ๑๕๒.๐๐                       |
| ๑๒    | คลองไก่อ๊แบ้   | ต.เกาะช้าง    | อ.เกาะช้าง | จ.ตราด  | ๒๐.๐๐                        |
| ๑๓    | คลองพร้าว      | ต.เกาะช้าง    | อ.เกาะช้าง | จ.ตราด  | ๑๗.๐๐                        |
| ๑๔    | คลองเสม็ดแดง   | ต.เกาะช้าง    | อ.เกาะช้าง | จ.ตราด  | ๒๘.๐๐                        |
| ๑๕    | คลองจาก        | ต.เกาะช้าง    | อ.เกาะช้าง | จ.ตราด  | ๓.๐๐                         |
| ๑๖    | คลองไชยเชษฐ์   | ต.เกาะช้าง    | อ.เกาะช้าง | จ.ตราด  | ๒๖.๐๐                        |
| ๑๗    | คลองโปรง       | ต.เกาะช้าง    | อ.เกาะช้าง | จ.ตราด  | ๓.๐๐                         |
| ๑๘    | คลองตาเจียง    | ต.เกาะช้าง    | อ.เกาะช้าง | จ.ตราด  | ๒.๐๐                         |
| ๑๙    | คลองหูกวาง     | ต.เกาะช้าง    | อ.เกาะช้าง | จ.ตราด  | ๒.๐๐                         |
| ๒๐    | คลองกลาง       | ต.เกาะช้าง    | อ.เกาะช้าง | จ.ตราด  | ๒.๐๐                         |
| ๒๑    | คลองเขาน้อย    | ต.เกาะช้างใต้ | อ.เกาะช้าง | จ.ตราด  | ๖.๐๐                         |
| ๒๒    | คลองแหลมหญ้า   | ต.เกาะช้างใต้ | อ.เกาะช้าง | จ.ตราด  | ๒.๐๐                         |
| ๒๓    | คลองระกำ       | ต.เกาะช้างใต้ | อ.เกาะช้าง | จ.ตราด  | ๖.๐๐                         |
| ๒๔    | คลองหินโค้ง    | ต.เกาะช้างใต้ | อ.เกาะช้าง | จ.ตราด  | ๑๔.๐๐                        |
| ๒๕    | คลองเทียน      | ต.เกาะช้างใต้ | อ.เกาะช้าง | จ.ตราด  | ๑๖.๐๐                        |
| ๒๖    | คลองเสาธง      | ต.เกาะช้างใต้ | อ.เกาะช้าง | จ.ตราด  | ๔.๐๐                         |
| ๒๗    | คลองเจ๊กฟาง    | ต.เกาะช้างใต้ | อ.เกาะช้าง | จ.ตราด  | ๒.๐๐                         |
| ๒๘    | คลองมะเหลือง   | ต.เกาะช้างใต้ | อ.เกาะช้าง | จ.ตราด  | ๒๐.๐๐                        |
| ๒๙    | คลองถ้ำ        | ต.เกาะช้างใต้ | อ.เกาะช้าง | จ.ตราด  | ๑๕.๐๐                        |
| ๓๐    | คลองแก้ว       | ต.เกาะช้างใต้ | อ.เกาะช้าง | จ.ตราด  | ๓.๐๐                         |
| ๓๑    | คลองห้วยแฉก    | ต.เกาะช้างใต้ | อ.เกาะช้าง | จ.ตราด  | ๓๐.๐๐                        |
| ๓๒    | คลองคอกควาย    | ต.เกาะช้างใต้ | อ.เกาะช้าง | จ.ตราด  | ๒.๐๐                         |
| ๓๓    | คลองกลอย       | ต.เกาะช้างใต้ | อ.เกาะช้าง | จ.ตราด  | ๔๐.๐๐                        |
| ๓๔    | คลองบางบัว     | ต.เกาะช้างใต้ | อ.เกาะช้าง | จ.ตราด  | ๔.๐๐                         |
| ๓๕    | คลองโบลาน      | ต.เกาะช้างใต้ | อ.เกาะช้าง | จ.ตราด  | ๒.๐๐                         |

ข้อมูลแม่น้ำ/ลำคลอง ที่ไหลลงสู่ทะเลของจังหวัดตราด (ต่อ)

| ลำดับ | ชื่อคลอง         | ตำบล          | อำเภอ       | จังหวัด | ความกว้างปากแม่น้ำ<br>(เมตร) |
|-------|------------------|---------------|-------------|---------|------------------------------|
| ๓๖    | คลองหิน          | ต.เกาะช้างใต้ | อ.เกาะช้าง  | จ.ตราด  | ๑๕.๐๐                        |
| ๓๗    | คลองเขาล้าน      | ต.แหลมงกั๊ต   | อ.เมืองตราด | จ.ตราด  | ๑๘.๐๐                        |
| ๓๘    | คลองกวาง         | ต.แหลมงกั๊ต   | อ.เมืองตราด | จ.ตราด  | ๒๕.๐๐                        |
| ๓๙    | คลองสน           | ต.แหลมงกั๊ต   | อ.เมืองตราด | จ.ตราด  | ๒๖.๐๐                        |
| ๔๐    | คลองสะพานหิน     | ต.แหลมงกั๊ต   | อ.เมืองตราด | จ.ตราด  | ๔๐.๐๐                        |
| ๔๑    | คลองอ่าวระวะ     | ต.แหลมงกั๊ต   | อ.เมืองตราด | จ.ตราด  | ๕๕.๐๐                        |
| ๔๒    | คลองประทุน       | ต.แหลมงกั๊ต   | อ.เมืองตราด | จ.ตราด  | ๖๗.๐๐                        |
| ๔๓    | คลองหนองปลาตุก   | ต.ชำราก       | อ.เมืองตราด | จ.ตราด  | ๓๓.๐๐                        |
| ๔๔    | คลองบ้านแดง      | ต.ชำราก       | อ.เมืองตราด | จ.ตราด  | ๒๖.๐๐                        |
| ๔๕    | คลองชำราก        | ต.ชำราก       | อ.เมืองตราด | จ.ตราด  | ๓๐.๐๐                        |
| ๔๖    | คลองท่าเลื่อน    | ต.ชำราก       | อ.เมืองตราด | จ.ตราด  | ๕๕.๐๐                        |
| ๔๗    | คลองนา           | ต.ตะกาง       | อ.เมืองตราด | จ.ตราด  | ๖.๐๐                         |
| ๔๘    | คลองจันทิ        | ต.ตะกาง       | อ.เมืองตราด | จ.ตราด  | ๒๑๔.๐๐                       |
| ๔๙    | คลองท่าตะเภา     | ต.หนองโสน     | อ.เมืองตราด | จ.ตราด  | ๑๖๕.๐๐                       |
| ๕๐    | แม่น้ำตราด       | ต.หนองคันทร่ง | อ.เมืองตราด | จ.ตราด  | ๑๖๙.๐๐                       |
| ๕๑    | คลอง (ไม่มีชื่อ) | ต.หนองคันทร่ง | อ.เมืองตราด | จ.ตราด  | ๓๒.๐๐                        |
| ๕๒    | คลองเปรต         | ต.หนองคันทร่ง | อ.เมืองตราด | จ.ตราด  | ๔๐.๐๐                        |
| ๕๓    | คลองที่ ๑๒       | ต.ห้วงน้ำขาว  | อ.เมืองตราด | จ.ตราด  | ๒๕.๐๐                        |
| ๕๔    | คลองที่ ๑๑       | ต.ห้วงน้ำขาว  | อ.เมืองตราด | จ.ตราด  | ๒๐.๐๐                        |
| ๕๕    | คลองที่ ๑๐       | ต.ห้วงน้ำขาว  | อ.เมืองตราด | จ.ตราด  | ๒๕.๐๐                        |
| ๕๖    | คลองที่ ๙        | ต.ห้วงน้ำขาว  | อ.เมืองตราด | จ.ตราด  | ๒๓.๐๐                        |
| ๕๗    | คลองที่ ๘        | ต.ห้วงน้ำขาว  | อ.เมืองตราด | จ.ตราด  | ๖.๐๐                         |
| ๕๘    | คลองที่ ๗        | ต.ห้วงน้ำขาว  | อ.เมืองตราด | จ.ตราด  | ๒๒.๐๐                        |
| ๕๙    | คลองที่ ๖        | ต.ห้วงน้ำขาว  | อ.เมืองตราด | จ.ตราด  | ๑๐.๐๐                        |
| ๖๐    | คลองที่ ๕        | ต.ห้วงน้ำขาว  | อ.เมืองตราด | จ.ตราด  | ๒๕.๐๐                        |
| ๖๑    | คลองที่ ๔        | ต.ห้วงน้ำขาว  | อ.เมืองตราด | จ.ตราด  | ๓.๐๐                         |
| ๖๒    | คลองที่ ๓        | ต.ห้วงน้ำขาว  | อ.เมืองตราด | จ.ตราด  | ๓.๐๐                         |
| ๖๓    | คลองที่ ๒        | ต.ห้วงน้ำขาว  | อ.เมืองตราด | จ.ตราด  | ๓.๐๐                         |
| ๖๔    | คลองที่ ๑        | ต.ห้วงน้ำขาว  | อ.เมืองตราด | จ.ตราด  | ๔.๐๐                         |
| ๖๕    | คลองปอ           | ต.แหลมงอบ     | อ.แหลมงอบ   | จ.ตราด  | ๒๒.๐๐                        |
| ๖๖    | คลองแหลมมาลา     | ต.แหลมงอบ     | อ.แหลมงอบ   | จ.ตราด  | ๖.๐๐                         |
| ๖๗    | คลองใหญ่         | ต.คลองใหญ่    | อ.แหลมงอบ   | จ.ตราด  | ๕๐.๐๐                        |
| ๖๘    | คลองหมาก         | ต.คลองใหญ่    | อ.แหลมงอบ   | จ.ตราด  | ๔.๐๐                         |
| ๖๙    | คลองปริง         | ต.คลองใหญ่    | อ.แหลมงอบ   | จ.ตราด  | ๑๘.๐๐                        |
| ๗๐    | คลองยายแขก       | ต.คลองใหญ่    | อ.แหลมงอบ   | จ.ตราด  | ๓.๐๐                         |

ข้อมูลแม่น้ำ/ลำคลอง ที่ไหลลงสู่ทะเลของจังหวัดตราด (ต่อ)

| ลำดับ | ชื่อคลอง       | ตำบล       | อำเภอ      | จังหวัด | ความกว้างปากแม่น้ำ<br>(เมตร) |
|-------|----------------|------------|------------|---------|------------------------------|
| ๗๑    | คลองก้านตอง    | ต.คลองใหญ่ | อ.แหลมงอบ  | จ.ตราด  | ๖.๐๐                         |
| ๗๒    | คลองตาหลี      | ต.คลองใหญ่ | อ.แหลมงอบ  | จ.ตราด  | ๘.๐๐                         |
| ๗๓    | คลองน้ำเขียว   | ต.น้ำเขียว | อ.แหลมงอบ  | จ.ตราด  | ๑๔๕.๐๐                       |
| ๗๔    | คลองท่าประดู่  | ต.น้ำเขียว | อ.แหลมงอบ  | จ.ตราด  | ๒๘.๐๐                        |
| ๗๕    | คลองหินหัก     | ต.บางปิด   | อ.แหลมงอบ  | จ.ตราด  | ๑๒.๐๐                        |
| ๗๖    | คลองบางปิดบน   | ต.บางปิด   | อ.แหลมงอบ  | จ.ตราด  | ๑๐.๐๐                        |
| ๗๗    | คลองวังกระทุ้ง | ต.บางปิด   | อ.แหลมงอบ  | จ.ตราด  | ๑๕.๐๐                        |
| ๗๘    | คลองปรัง       | ต.บางปิด   | อ.แหลมงอบ  | จ.ตราด  | ๒.๐๐                         |
| ๗๙    | คลองจิกใน      | ต.บางปิด   | อ.แหลมงอบ  | จ.ตราด  | ๓.๐๐                         |
| ๘๐    | คลองมะโร       | ต.ไม้รูด   | อ.คลองใหญ่ | จ.ตราด  | ๕๐.๐๐                        |
| ๘๑    | คลองไม้รูด     | ต.ไม้รูด   | อ.คลองใหญ่ | จ.ตราด  | ๓๗.๐๐                        |
| ๘๒    | คลองว้าว       | ต.ไม้รูด   | อ.คลองใหญ่ | จ.ตราด  | ๘.๐๐                         |
| ๘๓    | คลองมะนาว      | ต.ไม้รูด   | อ.คลองใหญ่ | จ.ตราด  | ๔๒.๐๐                        |
| ๘๔    | คลองบางอิน     | ต.คลองใหญ่ | อ.คลองใหญ่ | จ.ตราด  | ๑๕.๐๐                        |
| ๘๕    | คลองตาหนึก     | ต.คลองใหญ่ | อ.คลองใหญ่ | จ.ตราด  | ๑๒.๐๐                        |
| ๘๖    | คลองซุด        | ต.คลองใหญ่ | อ.คลองใหญ่ | จ.ตราด  | ๓๒.๐๐                        |
| ๘๗    | คลองสน         | ต.หาดเล็ก  | อ.คลองใหญ่ | จ.ตราด  | ๓๙.๐๐                        |
| ๘๘    | คลองมะขาม      | ต.หาดเล็ก  | อ.คลองใหญ่ | จ.ตราด  | ๔๔.๐๐                        |

กรณีที่ต้องการติดต่อหน่วยงานกรมทรัพยากรทางทะเลและชายฝั่งในพื้นที่

| จังหวัด | หน่วยงาน   | โทรศัพท์      | โทรสาร      |
|---------|--|---------------|-------------|
| ตราด    | สำนักงานบริหารจัดการทรัพยากรทางทะเลและชายฝั่งที่ ๑                 | ๐๓๘ ๐๒๐ ๐๗๐   | ๐๓๘ ๐๒๐ ๐๗๑ |
|         | ศูนย์วิจัยและพัฒนาทรัพยากรทางทะเลและชายฝั่ง<br>อ่าวไทยฝั่งตะวันออก | ๐๓๘ ๖๖๑ ๖๙๓-๔ | ๐๓๘ ๖๖๑ ๖๙๓ |

นอกจากนี้สามารถแจ้งผ่านระบบ Call Center สายด่วน ๑๓๖๒ หรือผ่านระบบร้องเรียนบนเว็บไซต์ กรมฯ ที่ <http://www.dmcg.go.th/contact/inform> หรือโมบายแอปพลิเคชัน DMCR๔Thai หรือสื่อสังคม ออนไลน์ ทั้ง Facebook Line@ Twitter และ Instagram : DMCRTH